

# **PLAN INSTITUCIONAL DE EMERGENCIAS**



**INSTITUTO SUPERIOR  
TECNOLÓGICO TENA**  
Tecnología, Innovación y Desarrollo

**Unidad de Seguridad  
y Salud Ocupacional**

**2024**



## Indice

1	DATOS GENERALES	4
1.1	RAZÓN SOCIAL:	4
1.2	DOMICILIO:	4
1.3	REPRESENTANTE LEGAL:	4
1.4	INFORMACIÓN GENERAL DE LA INSTITUCIÓN	4
1.4.1	Actividad Empresarial	4
1.4.2	Superficie total y útil	4
1.4.3	Número de trabajadores:	4
1.4.4	Cantidad aproximada de estudiantes:	5
1.4.5	Fecha de elaboración del plan:	5
1.4.6	Fecha de implementación del plan:	5
1.4.7	Responsables.	5
2	SITUACIÓN GENERAL FRENTE A LAS EMERGENCIAS	5
2.1	Antecedentes	5
2.2	Justificación	5
3	Fundamentación Legal.	6
4	Objetivos	7
4.1	Objetivo General:	7
4.2	Objetivos Específicos:	7
5	IDENTIFICACIÓN DE FACTORES DE RIESGOS PROPIOS DE LA INSTITUCIÓN.	7
5.1	Proceso de producción y/o servicios con número de personas.	7
5.2	FACTORES EXTERNOS QUE GENEREN POSIBLES AMENAZAS.	8
6	PREVENCIÓN Y CONTROL DE RIESGOS.	9
6.1	Sistema Contra Incendios.	9
7	PROTOCOLO DE ALARMA Y COMUNICACIONES PARA EMERGENCIA.	9
7.1	Detección de la emergencia.	9
7.2	Grados de emergencia y determinación	9
7.3	Otros medios de comunicación.	10
8	PROTOCOLOS DE INTERVENCIÓN ANTE EMERGENCIAS.	10
8.1	Funciones y Responsabilidades	11
8.1.1	DIRECTOR DE EMERGENCIAS (O SU DELEGADO):	11
8.1.2	JEFE DE BRIGADAS (O SU DELEGADO):	11
8.1.3	Seguridad Física / Guardianía:	11



8.1.4	BRIGADA CONTRA INCENDIO	12
8.1.5	BRIGADA DE EVACUACIÓN	12
8.1.6	BRIGADA DE PRIMEROS AUXILIOS.	12
8.1.7	BRIGADA DE COMUNICACIÓN.....	12
8.2	Composición de brigadas	13
9	Coordinación Interinstitucional	14
10	Procedimientos de actuación.	15
11	EVACUACIÓN	19
11.1	Decisiones de evacuación	19
11.1.1	<b>Evacuación parcial:</b>	19
11.1.2	<b>Evacuación Total:</b>	19
11.2	Vías de evacuación y salidas de emergencia	19
11.3	Procedimiento para la Evacuación	19
12	PROCEDIMIENTO PARA LA IMPLANTACIÓN DEL PLAN DE EMERGENCIAS	20
12.1	Programación de implantación del sistema de señalización	20
12.2	Implemente carteles informativos	20
12.3	Programación de cursos anuales para implantación del Plan	20
12.4	Programación de simulacros	20
13	Conclusiones	21
14	Recomendaciones	21
15	ANEXOS	22
15.1	ANEXO 1 : MAPA DE EVACUACIÓN	22



## 1 DATOS GENERALES

### 1.1 RAZÓN SOCIAL:

INSTITUTO SUPERIOR TECNOLÓGICO TENA

### 1.2 DOMICILIO:

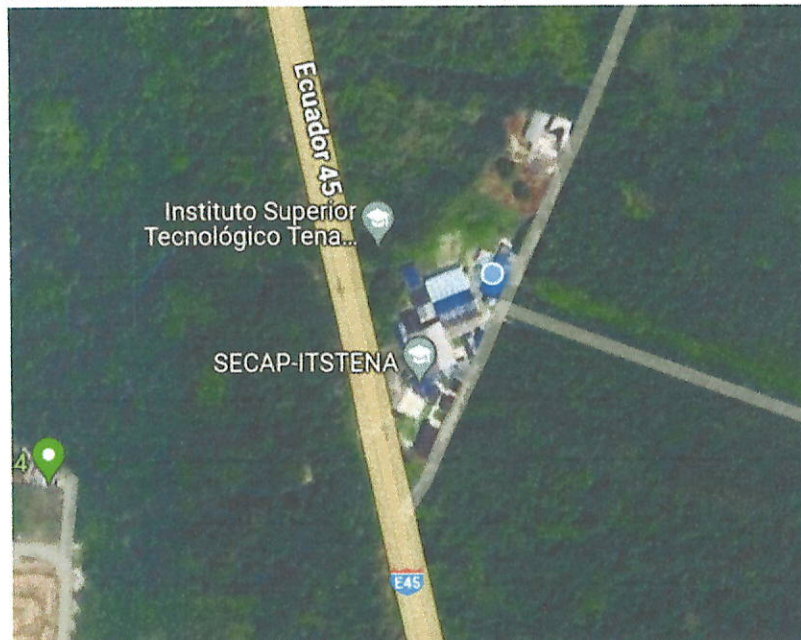
Provincia: NAPO  
Cantón: TENA  
Dirección: VIA ARCHIDONA KM 1 1/2

### 1.3 REPRESENTANTE LEGAL:

Ing. Lorena Yánez, Msc.

Contacto: 0995017678

## GEO – REFERENCIACIÓN: CROQUIS DE UBICACIÓN



Fuente: Google Map 2024

## 1.4 INFORMACIÓN GENERAL DE LA INSTITUCIÓN

### 1.4.1 Actividad Empresarial

Educación

### 1.4.2 Superficie total y útil

- ÁREA DE CONSTRUCCIÓN: 6.149.60 m<sup>2</sup>
- ÁREA TOTAL DEL TERRENO: 15.774.48 m<sup>2</sup>

### 1.4.3 Número de trabajadores:

I.S.T. TENA	
Hombres	26
Mujeres	20
<b>TOTAL</b>	<b>46</b>



1.4.4 *Cantidad aproximada de estudiantes:*

<b>CAMPUS</b>	<b>NUMERO ESTUDIANTES</b>
IST TENA	583
U. E. INTILLACTA	83
<b>TOTAL</b>	666

1.4.5 *Fecha de elaboración del plan:*

Enero 2024.

1.4.6 *Fecha de implementación del plan:*

Desde su aprobación

1.4.7 *Responsables.*

El responsable del desarrollo del plan de emergencias es el Ing. Juan Diego Rojas, mientras que el responsable de la implantación del plan de emergencias es el Coordinador del Plan de Riegos Ab. Juan Carlos Ortiz.

## 2 SITUACIÓN GENERAL FRENTE A LAS EMERGENCIAS

### 2.1 Antecedentes

El I.S.T. Tena desde su creación hasta la actualidad no ha sufrido de eventos de ninguna clase, pero en años anteriores se han presentado eventos tales como:

<b>Año</b>	<b>Evento</b>	<b>Daño o Afectación</b>	<b>Descripción</b>
1999	<i>Ventarrones fuertes en marzo</i>	<i>Ninguno</i>	<i>Ninguna consecuencia dentro del plantel.</i>
2005	<i>Vientos fuertes en el mes de agosto</i>	<i>Caída de árboles grandes en las vías</i>	<i>Ninguna consecuencia dentro del plantel.</i>
2023	<i>Reptiles (serpientes) en las instalaciones</i>	<i>Ninguno</i>	<i>Ninguna consecuencia a dentro del plantel</i>

### 2.2 Justificación

- El presente Plan de Emergencias se justifica plenamente porque permitirá a los estudiantes y docentes prevenir, atender y recuperar en caso de emergencias y





reducir la posibilidad de ser afectados o afectar el medio ambiente, la salud y seguridad de las personas o la seguridad física y el normal desempeño de las actividades de la institución si esto sucede.

- El Plan de Emergencias a desarrollarse está basado en la RESOLUCIÓN ADMINISTRATIVA N°. 036- CG-CBDMQ-2009 del Cuerpo de Bomberos de Quito.
- El Plan de Emergencias para el I.S.T. Tena, consiste en la planificación y organización humana para la utilización óptima de los medios técnicos previstos, con la finalidad de reducir al mínimo las posibles consecuencias humanas, económicas y ambientales que pudieran derivarse de una situación de emergencia.

### 3 FUNDAMENTACIÓN LEGAL.

El Instituto Superior Tecnológico Tena, con la intención de proteger al personal docente, administrativo, estudiantes e instalaciones contra los fenómenos naturales y tecnológicos (terremotos, sismos, incendios, deslaves, etc.) y sobre todo obediente a las disposiciones estipuladas en las leyes en materia de Seguridad y Salud Ocupacional procede a diseñar, elaborar y ejecutar el Plan de Emergencia, basado en:

#### CONSTITUCIÓN DE LA REPÚBLICA DEL ECUADOR

- En su sección novena, Gestión del Riesgo, Art. 389, numeral 3.- Asegurar que todas las instituciones públicas y privadas incorporen obligatoriamente, y en forma transversal, la gestión de riesgo en su planificación y gestión.

#### DECISIÓN 584 INSTRUMENTO ANDINO DE SEGURIDAD Y SALUD EN EL TRABAJO

- Art. 16.- Los empleadores, según la naturaleza de sus actividades y el tamaño de la empresa, de manera individual o colectiva, deberán instalar y aplicar sistemas de respuesta a emergencias derivadas de incendios, accidentes mayores, desastres naturales u otras contingencias de fuerza mayor.

#### RESOLUCIÓN 957 REGLAMENTO DEL INSTRUMENTO ANDINO DE SEGURIDAD Y SALUD EN EL TRABAJO

- Gestión de la Seguridad y Salud en el Trabajo, Art. 1, literal d) Procesos operativos básicos, numeral 4.- Planes de emergencia y numeral 5.- Control de incendios y explosiones.

#### REGLAMENTO DE SEGURIDAD Y SALUD DE LOS TRABAJADORES Y MEJORAMIENTO DEL MEDIO AMBIENTE DE TRABAJO DECRETO EJECUTIVO 2393 (ECUADOR)

- Capítulo IV, Art. 160 Evacuación de locales, numeral 6.- La Empresa formulará y entrenará a los trabajadores en un plan de control de incendios y evacuaciones de emergencia; el cual se hará conocer a todos los usuarios.





**REGLAMENTO DE PREVENCIÓN, MITIGACIÓN Y PROTECCIÓN CONTRA INCENDIOS (ECUADOR)**

- Art. 264.- Todo establecimiento que por sus características industriales o tamaño de sus instalaciones disponga de más de 25 personas en calidad de trabajadores o empleados, deben organizar una BRIGADA.

DE SUPRESIÓN DE INCENDIOS, periódica y debidamente entrenada y capacitada para combatir incendios dentro de las zonas de trabajo.

**4 OBJETIVOS**

**4.1 Objetivo General:**

Establecer, organizar, e implementar procedimientos que permitan potencializar destrezas y desarrollar actividades que faciliten a los estudiantes, docentes y personal administrativo que se encuentren en las instalaciones de la institución protegerse de desastres o amenazas colectivas que puedan poner en peligro su integridad.

**4.2 Objetivos Específicos:**

- Planificar las actividades de respuesta inmediata para controlar las emergencias de manera oportuna y eficaz que se pueden presentar durante la ejecución de actividades en la institución.
- Conformar y entrenar a las brigadas de emergencia frente a los escenarios de riesgo, en base a las amenazas identificadas
- Determinar acciones de respuesta en caso de desastre y emergencias como es el ANTES – DURANTE - DESPUÉS.

**5 IDENTIFICACIÓN DE FACTORES DE RIESGOS PROPIOS DE LA INSTITUCIÓN.**

**5.1 Proceso de producción y/o servicios con número de personas.**

<b>N.</b>	<b>AREA</b>	<b>Num. Personas</b>	<b>Tipo de Construcción</b>	<b>Tiempo de construcción</b>
1	EDIFICIO CENTRAL	17	Mixta	20 años
2	SALA DOCENTES	28	Mixta	20 años
3	SALA INGLES	4	Mixta	20 años
4	AULAS	666	Mixta	20 años
5	LABORATORIO DE COMPUTACIÓN	40	Mixta	20 años

Maquinas disponibles que pueden producir incendios o explosiones.

<b>N.</b>	<b>ÁRE</b>	<b>PRINCIPALES EQUIPOS UTILIZADOS</b>
-----------	------------	---------------------------------------



<b>A</b>		
1	EDIFICIO CENTRAL	LAPTOS, PC, AIRE ACONDICIONADO, ROUTER
2	AULAS	LAPTOPS, PC, AIRE ACONDICINADO, PROYECTORES
3	LABORATORIO DE COMPUTACIÓN	LAPTOPS , PC, AIRE ACONDICIONADO, ROUTER

Tanques de almacenamiento que pueden producir incendio, fugas o derrames.

<b>N.</b>	<b>AREA</b>	<b>GLP</b>
1	BAR	2

Materia prima utilizada en los procesos

<b>N.</b>	<b>AREA</b>	<b>Materia prima</b>
1	EDIFICIO CENTRAL	Papel Bond, folletos, libros
2	AULAS	Proyector, Cuadernos, Marcadores
3	LABORATORIO DE COMPUTACIÓN	Cuadernos, laptops, tablets

Desechos generados en la producción.

<b>N.</b>	<b>ÁREA</b>	<b>Desechos</b>
1	EDIFICIO CENTRAL	Papel, cartón, plástico
2	AULAS	
3	LABORATORIO DE COMPUTACIÓN	

## 5.2 FACTORES EXTERNOS QUE GENEREN POSIBLES AMENAZAS.

El I.S.T. Tena de acuerdo a su posición geográfica tiene los siguientes linderos:

- Norte: Terreno baldío.
- Sur: Terreno baldío
- Este: Hostería Arahuana
- Oeste: Vía a Archidona (Altamente transitada)

Los terrenos baldíos sin duda alguna representan un riesgo por la posible presencia de animales venenosos (serpientes, alacranes), sumado a esto que las actividades académicas se las realiza hasta las 22H00, la visibilidad en los patios de la institución en horas de la noche se dificulta en cierto porcentaje.

Además, al alto flujo de vehículos en la vía a Archidona también es un riesgo latente para





todos los estudiantes, docentes y personas que transitan el lugar sin la debida precaución. Especialmente en horas de ingreso y salida de clases, en donde la velocidad de los vehículos tiene un promedio aproximado de 90 Km/h, circulando a escasos metros de los estudiantes y demás personas.

## 6 PREVENCIÓN Y CONTROL DE RIESGOS.

### 6.1 Sistema Contra Incendios.

DESCRIPCION	CANTIDA D
EXTINTORES PQS (10LBS)	17
LUCES DE EMERGENCIA	38
DETECTORES DE HUMO	30
GABINETES	10

## 7 PROTOCOLO DE ALARMA Y COMUNICACIONES PARA EMERGENCIA.

### 7.1 Detección de la emergencia.

El I.S.T. Tena cuenta con medios para la detección de la emergencia con sistemas automáticos (detectores de humos, gases y sirenas) y medios de detección humana (pulsadores, sirenas, teléfonos de emergencia, radios) distribuidos en la institución para dar aviso de la emergencia.

### 7.2 Grados de emergencia y determinación

Existen tres niveles o tipos de emergencia las cuales se describen a continuación:

Tipo de emergencia	Criterio
<b>Nivel 1 (Emergencia en Fase inicial o Conato)</b>	Emergencias que se pueden controlar inmediatamente con los medios disponibles en el sitio de ocurrencia,  <b>Por ejemplo:</b> Conatos de incendio, sismos leves, pequeña inundación, lesiones de baja gravedad, escapes pequeños de gas, riesgo eléctrico de baja magnitud, otras situaciones de bajo impacto.
<b>Nivel 2 (Emergencia sectorial o parcial)</b>	Emergencias que se pueden controlar con los medios disponibles para la empresa y dentro de sus instalaciones.  <b>Por ejemplo:</b> Incendios sectorizados con amenaza a otras instalaciones y/o bienes de la empresa, riesgo eléctrico, sismos de mediana intensidad, inundaciones sectorizadas con posibilidad de expansión a otras áreas, violencia civil, explosiones sectorizadas, lesiones personales de mediana gravedad, otras situaciones de medio impacto.



<b>Nivel 3 (Emergen- cia general)</b>	<p>Emergencias que requieren de ayuda externa. Se controlará la emergencia con los recursos disponibles de la empresa hasta el arribo de la ayuda externa.</p> <p><b>Por ejemplo:</b> Incendios y explosiones afectando varias áreas, violencia civil o acciones terroristas, riesgos eléctricos de gran magnitud, alto número de personas con heridas de alta gravedad o muertos.</p>
---	--

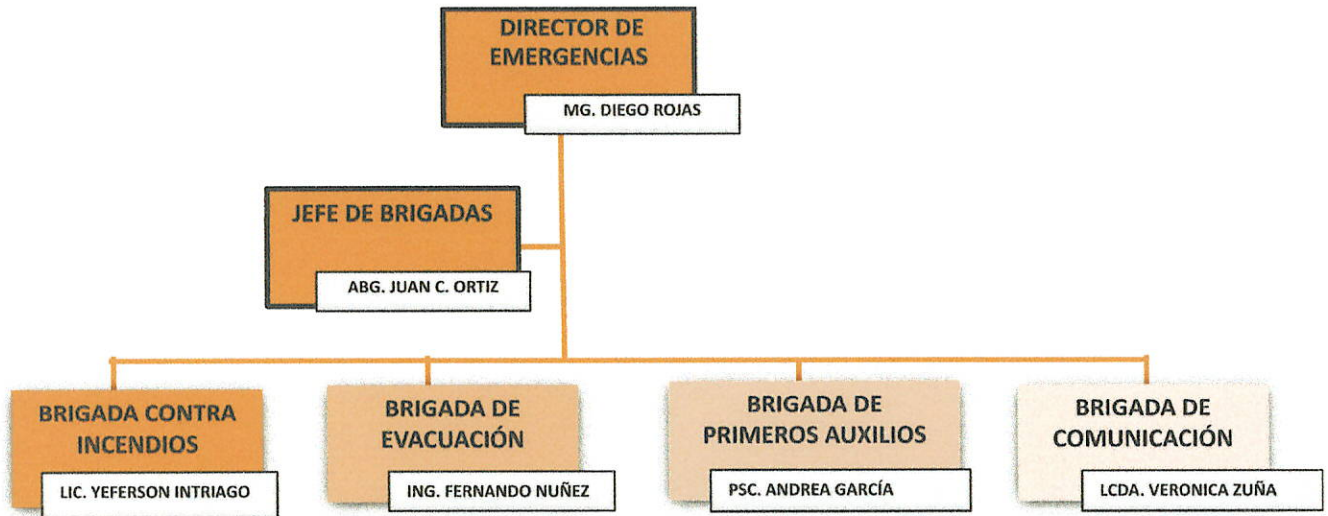
**7.3 Otros medios de comunicación.**

	<b>Equipo</b>	<b>Estado</b>
<b>Equipos de comunicación</b>	Celulare s	Disponible en la emergencia.

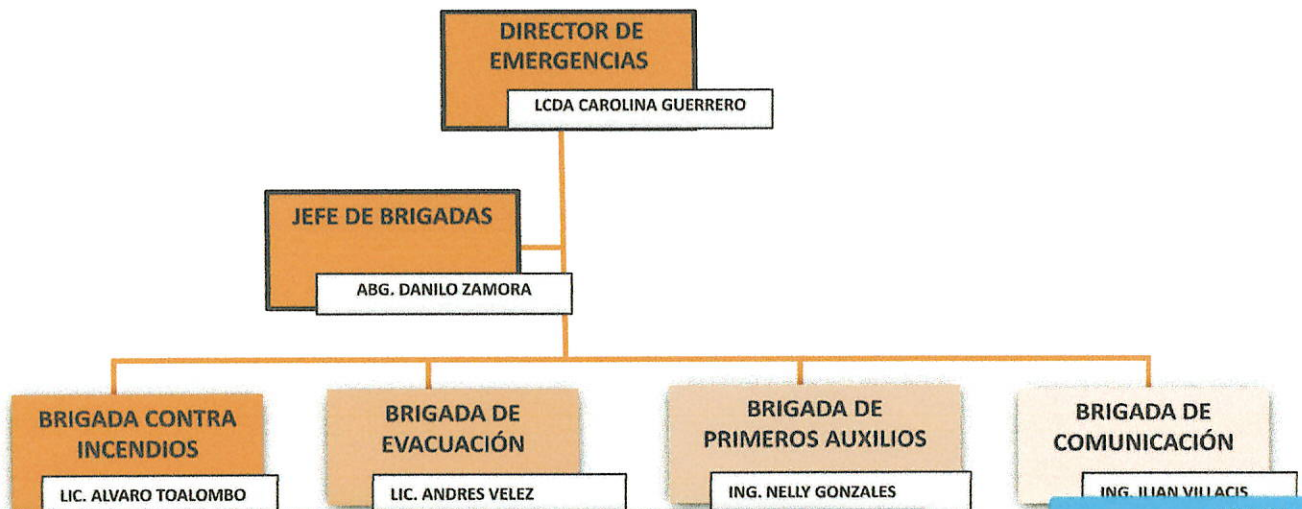
**8 PROTOCOLOS DE INTERVENCIÓN ANTE**

**EMERGENCIAS:**

**Campus IST Tena:**

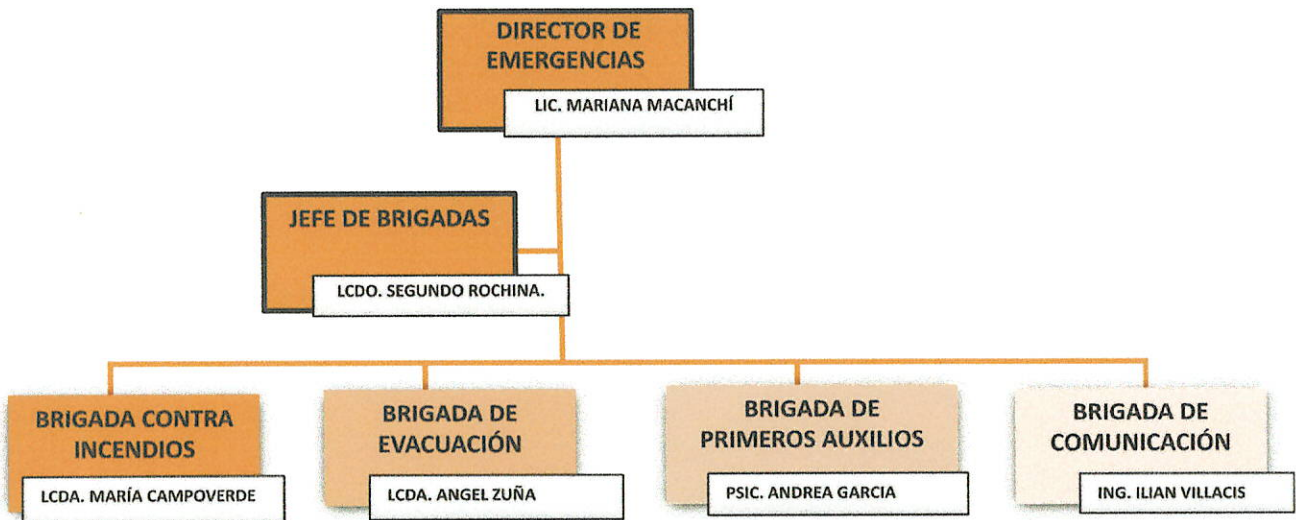


**Campus INTILLACTA:**





Campus IST Tena (TSDII):



### 8.1 Funciones y Responsabilidades

Para la correcta aplicabilidad del plan de emergencias se han establecido niveles de funciones y responsabilidades de cada uno de los integrantes de los grupos de respuesta ante emergencias, siendo condicionantes básicos para garantizar la correcta aplicabilidad de un plan de respuesta a emergencia.

En el caso de emergencia, los roles y responsabilidades de los actores en el plan de respuesta a emergencia, son:

#### 8.1.1 DIRECTOR DE EMERGENCIAS (O SU DELEGADO):

- Activa el plan de emergencia.
- Es la máxima autoridad frente a una emergencia.
- Asegura el cumplimiento del Plan de Emergencia.
- Asegura la implementación de los recursos necesarios de prevención y control de la emergencia.
- Actúa como vocero oficial de la compañía ante los medios.
- Da por terminada una emergencia.

#### 8.1.2 JEFE DE BRIGADAS (O SU DELEGADO):

- Actúa como soporte directo a la rectora del I.S.T. Tena.
- Suministra asistencia técnica al Director de Operaciones en lo relacionado al proceso educativo.
- Lidera a cada jefe de área en caso de emergencia.
- Proporciona al Director de operaciones documentación técnica necesaria (planos, diagramas, etc.).
- En caso de ausencia de la Rectora inmediatamente asume el mando de la emergencia.

#### 8.1.3 Seguridad Física / Guardianía:

- Restringir el ingreso de personas ajenas al control de la emergencia.
- Restringe el ingreso de curiosos al área de la emergencia.
- Actúa de soporte al Líder de Emergencia en caso de incidentes por violencia civil.
- Delimita zonas de seguridad en coordinación con el Líder de Emergencia.





- Ayudará a la evaluación de las pérdidas sufridas por terrorismo, asalto con violencia o robo pasivo.
- Evita el robo y vandalismo.

#### **8.1.4 BRIGADA CONTRA INCENDIO**

- Conoce las rutas de evacuación, salidas y puntos de encuentro.
- Recibe instrucciones del Líder de Emergencia.
- Asiste a entrenamientos, reuniones, simulacros y emergencias reales.
- Detectar los riesgos de las situaciones de emergencia por incendio, de acuerdo con los procedimientos establecidos por la institución.
- Operar los equipos contra incendio, de acuerdo con los procedimientos establecidos por la empresa o instrucciones del fabricante.
- Proporcionar servicios de rescate de personas y salvamento de bienes, de acuerdo con los procedimientos establecidos.
- Reconocer si los equipos y herramientas contra incendio están en condiciones de operación.
- Intervenir con los medios disponibles para tratar de evitar que se produzcan daños y pérdidas en las instalaciones como consecuencia de una amenaza de incendio.
- Vigilar el mantenimiento del equipo contra incendio.
- Vigilar que no haya sobrecarga de líneas eléctricas, ni que exista acumulación de material inflamable.
- Vigilar que el equipo contra incendio sea de fácil localización y no se encuentre obstruido.
- Conocer el uso de los equipos de extinción de fuego, de acuerdo a cada tipo de fuego.
- Las funciones de la brigada cesarán, cuando arriben los bomberos o termine el conato de incendio.

#### **8.1.5 BRIGADA DE EVACUACIÓN**

- Implementar, colocar y mantener en buen estado la señalización del inmueble, lo mismo que los planos guía. Dicha señalización incluirá a los extintores, botiquines e hidrantes.
- Contar con un censo actualizado y permanente del personal.
- Dar la señal de evacuación de las instalaciones.
- Participar tanto en los ejercicios de desalojo, como en situaciones reales.
- Ser guías y retaguardias en ejercicios de desalojo y eventos reales, llevando a los grupos de personas hacia las zonas de menor riesgo y revisando que nadie se quede en su área de competencia.
- Determinar los puntos de reunión.
- Conducir a las personas durante un alto riesgo, emergencia, siniestro o desastre hasta un lugar seguro a través de rutas libres de peligro.
- Verificar de manera constante y permanente que las rutas de evacuación estén libres de obstáculos.
- En caso de que una situación amerite la evacuación del inmueble y la ruta de evacuación determinada previamente se encuentre obstruida o represente algún peligro, indicar al personal las rutas alternas de evacuación.
- Realizar un censo de las personas al llegar al punto de reunión.
- Coordinar el regreso del personal a las instalaciones en caso de simulacro o en caso de una situación diferente a la normal, cuando ya no exista peligro.

#### **8.1.6 BRIGADA DE PRIMEROS AUXILIOS.**

- Presta los Primeros Auxilios a los lesionados durante una emergencia.
- Recibe las instrucciones del personal médico y/o Líder de Emergencia.
- Reunir a la brigada en un punto predeterminado en caso de emergencia, e instalar el puesto de socorro necesario para atender el alto riesgo, emergencia, siniestro o desastre.
- Proporcionar los cuidados inmediatos y temporales a las víctimas de un alto riesgo, emergencia, siniestro o desastre a fin de mantenerlas con vida y evitarles un daño mayor, en tanto se recibe la ayuda médica especializada.
- Entregar al lesionado a los cuerpos de auxilio.



- Mantener actualizado, vigente y en buen estado los botiquines y medicamentos.

**8.1.7 BRIGADA DE COMUNICACIÓN.**

- Desarrollar y difundir contenidos comunicacionales de la gestión institucional en las plataformas digitales.
- Recibe las instrucciones del Líder de Emergencia.
- Apoyar ante una emergencia.
- Apoyar las actividades de acuerdo con los protocolos de emergencia.
- Establecer y conservar comunicación exclusiva de emergencia en el interior y exterior.
- Transmitir el decreto de "Fin de la emergencia". Redactar informe para el vocero oficial.

**8.2 Composición de brigadas**

Por la naturaleza de los horarios de trabajo del personal docente y Administrativo, todos los docentes integran todas las brigadas.

**DOCENTES: IST TENA**

No.	APELLIDOS Y NOMBRES	CÉDULA	CELULAR	CORREO PERSONAL
1	ALVARADO SHIGUANGO TANIA ANGELICA	1500914591	0983919786	tania.alvarado@itstena.edu.ec
2	ANDI LOZADA YAJAIRA ELIZABETH	1500831290	0979195149	yajaira.andi@itstena.edu.ec
3	BARAHONA BONIFAZ JORGE IVAN	0603335373	0987040053	jorge.barahona@itstena.edu.ec
4	BONIFAZ VALLEJO OSWALDO PATRICIO	0603034398	0995760433	oswaldo.bonifaz@itstena.edu.ec
5	BORJA REALPE WILSON RAMIRO	1705339149	0962559685	wilson.borja@itstena.edu.ec
6	CAMPOVERDE ENCALADA MARIA ANGELICA	1400481923	0960642923	maria.campoverde@itstena.edu.ec
7	CASTRO VITERI CHRISTIAN ANDRÉS	1500799042	0987670357	christian.castro@itstena.edu.ec
8	CHANGO CHANGO HENRY FABIAN	1803639085	0980538032	henry.chango@itstena.edu.ec
9	CLAUDIO ESPIN FAUSTO PANTALEON	0501469928	0995655087	fausto.claudio@itstena.edu.ec
10	DUARTE MORA MARTHA JANINA	2100208897	0982647590	martha.duarte@itstena.edu.ec
11	ESPÍN MONTESDEOCA JUAN MARCIAL	1802583060	0995365808	juan.espin@itstena.edu.ec
12	FREIRE TIXE NATALI MARIBEL	1500837115	0995835245	natali.freire@itstena.edu.ec
13	GARCIA PILATAXI ANDREA CRISTINA	1805081740	0984460917	andrea.garcia@itstena.edu.ec
15	GOMEZ RIVAS INES BEATRIZ	1309380697	0989626014	ines.gomez@itstena.edu.ec
16	GONZALEZ CHAVEZ NELLY ALEXANDRA	1500625007	0990379023	nelly.gonzales@itstena.edu.ec
17	GUANIPATIN RAMIREZ AGUSTÍN GONZALO	0201993904	0967920484	gonzalo.guanipatin@itstena.edu.ec
18	GUANIPATÍN RAMÍREZ MARCO PATRICIO	0201886520	0967506589	marco.guanipatin@itstena.edu.ec
19	GUERRERO ESCALANTE ODRÁ CAROLINA	0920219573	989527773	odra.guerrero@itstena.edu.ec
20	GUERRERO LLIGUÍN CARLOS VINICIO	1803600988	0987264289	carlos.guerrero@itstena.edu.ec
21	HEREDIA SHIGUANGO YAJAIRA ANDREA	1500861644	0983257356	yajaira.heredia@itstena.edu.ec
22	INTRIAGO BURGOS YEFFERSON ANDRÉS	1313123976	0988542118	yefferson.intriago@itstena.edu.ec
23	JARAMILLO TITUAÑA BETTY ALEXANDRA	1002226387	0983019023	betty.jaramillo@itstena.edu.ec
24	JIMENEZ FRANCO MARJORIE JISSELA	1500831720	0987357822	mariorie.jimenez@itstena.edu.ec
25	LARA PILCO ITALO MARCELO	0603454364	0998676388	italo.lara@itstena.edu.ec
26	LEON LARA ROXANA ELIZABETH	1500566532	0998171275	roxana.leon@itstena.edu.ec
27	LOZADA GREFA HECTOR ANIBAL	1500372253	0989209321	hector.lozada@itstena.edu.ec
28	MACANCHÍ PICO MARIANA LUCIA	1500720956	0984451407	mariana.macanchi@itstena.edu.ec
29	MANCHENO MEJIA NEIVA REGINA	1500861289	0983498998	neiva.mancheno@itstena.edu.ec





30	MENDOZA VERGARA CARINA ELIZABETH	1709273716	0999857706	carina.mendoza@itstena.edu.ec
31	NARVAEZ TUNAY VENANCIO MIGUEL	1500841513	0961802281	venancio.narvaez@itstena.edu.ec
32	NÚÑEZ COLLANTES DARWIN FERNANDO	0502861891	0998803966	darwin.nunez@itstena.edu.ec
33	OCAMPO URBINA KLEVER GONZALO	1500801061	0992924851	klever.ocampo@itstena.edu.ec
34	ORTIZ SERRANO JUAN CARLOS	1803657384	0995295173	juan.ortiz@itstena.edu.ec
35	QUILUMBA SHIGUANGO DIANA SAMANDA	1500742554	0995744575	diana.quilumba@itstena.edu.ec
36	QUILUMBA SHIGUANGO SALOMON ISAAC	1500847015	0987036651	salomon.quilumba@itstena.edu.ec
37	ROCHINA CHILENO SEGUNDO CALISTO	1500805039	0992353239	segundo.rochina@itstena.edu.ec
38	ROMERO ALAVA ANA CAROLINA	1313245217	0968345592	ana.romero@itstena.edu.ec
39	RUIZ GAIBOR SERGIO IVAN	0603887456	0963953544	sergio.ruiz@itstena.edu.ec
40	SALAZAR GAIBOR CHRISTIAN FERNANDO	1802984755	0999043750	christian.salazar@itstena.edu.ec
41	SUÑA SIGUENCIA ANGEL OSWALDO	1500393564	0960540967	angel.suna@itstena.edu.ec
42	TOALOMBO DIAZ ALVARO SANTIAGO	1804429981	0998545474	alvaro.toalombo@itstena.edu.ec
43	VÉLEZ ZAMBRANO RAMÓN ANDRÉS	1313491902	0996391777	ramon.velez@itstena.edu.ec
44	VILLACIS VERDESOTO ILIANA JESSENIA	0924330640	0982757561	iliana.villacis@itstena.edu.ec
45	ZAMORA NÚÑEZ DANILO ALEXANDER	1804350757	0984665565	danilo.zamora@itstena.edu.ec

**PERSONAL ADMINISTRATIVO**

No.	CÉDULA	APELLIDOS Y NOMBRES	E-MAIL	CELULAR
1	1204119166	YANEZ PALACIOS LORENA PILAR	rectorado@itstena.edu.ec	0995017678
2	1500743727	ROJAS ESCANDON JUAN DIEGO	vicerectorado@itstena.edu.ec	0995828517
3	1500811425	TAPUY CERDA SILVIA SOLEDAD	silvia.tapuy@itstena.edu.ec	0990736857

**9 Coordinación Interinstitucional**

	INSTITUCION	UBICACION	TELEFONO
El	HOSPITAL JOSÉ MARÍA VELASCO IBARRA	15 de Noviembre # 1598 y Eloy Alfaro	062846786
	C.S. SATELITAL	Calle General Gallo y García Moreno frente al parque intercultural	062887685
	BOMBEROS – TENA	Av. Simón Bolívar y José María Urbina	062886102
	POLICÍA NACIONAL	Calle Cesar Augusto Rueda y Federico Montero	062886425

INSTITUTO SUPERIOR TECNOLÓGICO TENA. a través de sus brigadas, se encargará de manejar y controlar la emergencia hasta la llegada de la ayuda externa, una vez que la ayuda externa se encuentre en el área de la emergencia estos procederán a actuar de acuerdo a sus respectivos procedimientos y pasarán al mando de la emergencia en coordinación con la institución, la cual proveerá de todos los respectivos recursos a los organismos de ayuda externa para el control de la emergencia.

**10 Procedimientos de actuación.**

Los procedimientos sirven como una ayuda práctica para saber cómo actuar frente a una emergencia, están detallados todos los lineamientos que se deben seguir para actuar de forma





eficiente ante cualquier situación que ponga en riesgo a las personas y al I.S.T Tena

<b>PROCEDIMIENTOS DE ACTUACIÓN EN CASO DE CONATO DE INCENDIO.</b>	
<b>ANTES</b>	
<ul style="list-style-type: none"> <li>● Conocer la ubicación de los extintores y medios de apoyo.</li> <li>● Asegurarse de que se encuentren en buen estado.</li> <li>● Contar con el contacto de los medios de socorro</li> </ul>	
<b>DURANTE.</b>	
<ul style="list-style-type: none"> <li>● El Jefe de Brigadas dirige las actividades de la Brigada Contra incendios en el lugar de la emergencia.</li> <li>● Los miembros de la brigada Contra incendios entrarán al combate con los extintores de la zona en grupos de 2 personas, si el fuego no puede ser controlado tienen que evacuar de la zona y dar paso a los Bomberos.</li> <li>● Si el caso amerita y la emergencia no puede ser controlada y se requiere que el personal evacue, el Director General comunicará a un brigadista para que active la alarma de evacuación.</li> <li>● Los trabajadores en general una vez activada la alarma de evacuación deberán proceder con el desplazamiento hacia el punto de reunión sin correr, con calma y en orden.</li> <li>● Los Brigadistas son los encargados de guiar a todo el personal hacia los puntos de reunión y cerciorarse de que todo el personal haya evacuado.</li> <li>● El Director General con la colaboración de los Jefes y Brigadistas organizará la verificación y el conteo del personal evacuado.</li> <li>● Una vez verificado que todas las personas evacuaron, todo el personal deberá permanecer en el sitio de reunión en espera de las disposiciones posteriores.</li> <li>● Al momento de llegar el Cuerpo de Bomberos, el Brigadista designado deberá guiar y acompañar a estos hacia el sitio del flagelo y luego regresará.</li> <li>● El Jefe de Brigadas dará apoyo al Cuerpo de Bomberos y pondrá a disposición los recursos de la Empresa para el control del incendio.</li> <li>● La Mg. Lorena Yáñez dará por finalizado el evento adverso.</li> </ul>	
<b>DESPUÉS.</b>	
<ul style="list-style-type: none"> <li>● Una vez que ya se dio la voz de aviso, cuando el fuego ha sido controlado, se realizará un chequeo general de las instalaciones y todo el personal (docente, administrativo y estudiantil) se deberá reintegrar nuevamente a sus labores habituales.</li> </ul>	
<b>RESPONSABLES.</b>	
DOCENTES BRIGADISTAS DE PRIMERA INTERVENCIÓN.	

<b>PROCEDIMIENTOS DE ACTUACIÓN EN CASO DE SISMO</b>	
<b>ANTES</b>	
<ul style="list-style-type: none"> <li>● Evaluar la calidad de las edificaciones, esto con el fin de tomar medidas para reforzarlos en caso de que sea necesario.</li> <li>● Debe asegurarse de conocer si las edificaciones se construyen tomando en consideración la resistencia ante un sismo de magnitud importante.</li> <li>● Determinar cuáles son los sitios más seguros de su lugar de trabajo, para utilizarlos como sitios de protección cuando ocurra un sismo fuerte.</li> <li>● Reubicar objetos pesados que se encuentren en partes altas para evitar que restos caigan durante un temblor.</li> </ul> <p>Es recomendable asegurar las estanterías, de esta manera se disminuye el riesgo por daños personales y económicos.</p>	



<b>DURANTE EL SISMO</b>
<ul style="list-style-type: none"> <li>● Poner en práctica el plan de acción elaborado y practicado previamente.</li> <li>● Mantener la calma, para actuar en forma más segura, ordenada y rápida e instar a las demás personas que lo acompañan a hacer lo mismo.</li> <li>● No trate de salir, quédese en el sitio en donde se encuentre y agáchese.</li> <li>● Alejarse de manera prudente de sitios peligrosos como por ejemplo estanterías con objetos pesados que puedan caer y acudir a sitios más seguros previamente identificados.</li> </ul>
<b>DESPUÉS.</b>
<ul style="list-style-type: none"> <li>● Salir de manera ordenada a los sitios de encuentro, manteniendo el orden y la calma, protegiendo la cabeza con ambas manos y circulando siempre por su derecha.</li> <li>● Una vez que se encuentra en el sitio seguro, realizar un conteo de las personas integrantes de cada aula.</li> <li>● Evaluar los daños que pudieran presentarse en la construcción y determinar si su permanencia en la misma es segura o no. Para esta evaluación se recomienda contar con la opinión de un profesional en la rama de la construcción.</li> <li>● Brindar ayuda a otras personas que lo requieran.</li> <li>● Estar al tanto de las indicaciones que brinde las diferentes Brigadas</li> <li>● La Mg. Lorena Yáñez dará por finalizado el evento adverso.</li> </ul>
<b>RESPONSABLES.</b>
DOCENTES BRIGADISTAS DE PRIMERA INTERVENCIÓN.

<b>ACTUACIÓN DE EMERGENCIA</b>		
<b>EMERGENCIA</b>	<b>QUÉ HACER</b>	<b>RESPONSABLE</b>
FRACTURAS	<ul style="list-style-type: none"> <li>● Inmovilizar el miembro afectado</li> <li>● Administrar analgésicos</li> <li>● Trasladar a una casa de salud.</li> </ul>	BRIGADISTA DE PRIMEROS AUXILIOS
ATRAPAMIENTO	<ul style="list-style-type: none"> <li>● Si se encuentra atrapado cualquier miembro no sacar a la fuerza</li> <li>● Desarmar el equipo en donde se encuentra atrapado</li> <li>● Inmovilizar la parte afectada</li> <li>● Desinfectar.</li> <li>● Administrar analgésicos</li> <li>● Trasladar a una casa de salud.</li> </ul>	BRIGADISTA DE PRIMEROS AUXILIOS
	<p><b>Quemadura de primer grado:</b></p> <ul style="list-style-type: none"> <li>● Colocar compresas de agua fría.</li> <li>● No quitar la ropa que se encuentra alrededor de la parte quemada</li> <li>● Desinfectar la quemadura</li> <li>● Si existe la presencia de ampollas no reventar.</li> <li>● Aplicar cremas o vaselina correspondientes</li> <li>● Realizar un vendaje no compresivo</li> </ul>	



<p>QUEMADURAS</p>	<p><b>Quemaduras de segundo grado:</b></p> <ul style="list-style-type: none"> <li>● Colocar compresas de agua fría.</li> <li>● No quitar la ropa que se encuentra alrededor de la parte quemada</li> <li>● Desinfectar la quemadura</li> <li>● Si existe la presencia de ampollas no reventar.</li> <li>● Aplicar cremas o vaselina correspondientes</li> <li>● Realizar un vendaje no compresivo</li> <li>● Administrar líquidos vía oral o endovenoso</li> <li>● Trasladar a una casa de salud.</li> </ul> <p><b>Quemaduras de tercer grado:</b></p> <ul style="list-style-type: none"> <li>● Colocar compresas de agua fría</li> <li>● No quitar la ropa que se encuentra alrededor de la parte quemada</li> <li>● Desinfectar la quemadura</li> <li>● Si existe la presencia de ampollas no reventar.</li> <li>● Aplicar cremas o vaselina correspondientes</li> <li>● Realizar un vendaje no compresivo</li> <li>● Administrar líquidos vía oral o endovenoso</li> <li>● Administrar analgésicos potentes.</li> <li>● Trasladar a una casa de salud.</li> </ul>	<p>BRIGADISTA DE PRIMEROS AUXILIOS</p>
<p>HEMORRAGIAS</p>	<ul style="list-style-type: none"> <li>● Aplicar un vendaje compresivo unos 10 cm. Sobre la herida</li> <li>● Aplicar la técnica de apósitos.</li> <li>● Administrar líquidos.</li> <li>● Si la hemorragia es grande trasladadas a una casa de salud.</li> </ul>	<p>BRIGADISTA DE PRIMEROS AUXILIOS</p>
<p>HERIDAS</p>	<p><b>Para heridas cortantes aplicar los siguientes pasos:</b></p> <ul style="list-style-type: none"> <li>● Desinfectar la herida</li> <li>● Controlar el sangrado</li> <li>● Administrar analgésicos</li> <li>● Si la herida no es muy profunda aplicar puntos de sutura.</li> <li>● Si la herida es profunda y con complicaciones trasladar a una casa de salud.</li> </ul> <p><b>Para heridas por compresión aplicar los siguientes pasos:</b></p> <ul style="list-style-type: none"> <li>● Desinfectar la herida</li> <li>● Controlar el sangrado</li> <li>● Administrar analgésicos</li> <li>● Trasladar a una casa de salud.</li> </ul> <p><b>Para heridas profundas con compromiso de tejidos blando y óseos aplicar los siguientes pasos:</b></p> <ul style="list-style-type: none"> <li>● Desinfectar la herida</li> <li>● Controlar el sangrado</li> <li>● Administrar analgésicos</li> <li>● Inmovilizar el miembro</li> <li>● Trasladar a una casa de salud.</li> </ul>	<p>BRIGADISTA DE PRIMEROS AUXILIOS</p>



MORDEDURA DE SERPIENTE	<b>¿QUÉ SE DEBE HACER?</b>	
	<ul style="list-style-type: none"> <li>● Mantenerlo en reposo, tranquilizarlo y administrarle abundante líquido.</li> <li>● Tomar la hora del accidente.</li> <li>● Apretar en contorno de la herida suavemente con los dedos para provocar la salida de sangre, sin causar más daño en la zona de la herida.</li> <li>● Lavar la herida con abundante agua jabón.</li> <li>● Transportar inmediatamente al paciente al hospital o centro antiofídico más próximo.</li> <li>● Inmovilizar la parte afectada empleando férula, entablillado u otros.</li> </ul> <p><b>¿QUÉ NO SE DEBE HACER?</b></p> <ul style="list-style-type: none"> <li>● No dar al herido bebidas alcohólicas, ni remedios caseros.</li> <li>● No aplicar ligaduras ni torniquetes en el brazo o pierna lesionada.</li> <li>● No quemar la herida.</li> <li>● No cortar la herida.</li> <li>● No aplicar desinfectantes.</li> <li>● No haga succiones con la boca. En primer lugar esto favorece la infección en el sitio de la mordedura, además puede ser peligroso si usted tiene alguna carie o lesión expuesta en la boca; y en segundo lugar no se garantiza cuánta cantidad de veneno usted puede retirar con este método. 32</li> </ul> <p style="text-align: center;">No aplicar suero antiofídico en la herida ni a su alrededor</p>	

## 11 EVACUACIÓN

### 11.1 Decisiones de evacuación

El encargado de tomar la decisión de evacuar a las personas que trabajan en la institución cuando se suscite una emergencia es el director de Emergencias (Rector/a), en ausencia lo hará el Vicerrector/a, el mismo que definirá el tipo de emergencia y por ende el tipo de evacuación, teniendo las siguientes.

#### 11.1.1 Evacuación parcial:

Esta evacuación se lo realizará cuando el nivel de emergencia afecte la integridad de las personas que trabajan en una determinada área, se evacuará a las personas del área afectada.

#### 11.1.2 Evacuación Total:

Esta evacuación se lo realizará cuando el nivel de emergencia afecte la integridad de las personas que trabajan en la Institución y afecte la totalidad de la infraestructura, se evacuará todas las personas de todas las áreas de la empresa.

### 11.2 Vías de evacuación y salidas de emergencia

Para la respectiva evacuación utilizar como salidas de emergencia las vías señaladas en el Mapa de





Evacuación.

(ANEXO 1 MAPA DE EVACUACIÓN Y RECURSOS)

**Alarmas de evacuación- Pito**

**11.3 Procedimiento para la Evacuación**

**Antes**

- Conocer las rutas de evacuación y salidas de emergencias, como el punto de encuentro.
- Conocer la ubicación y manejo de los elementos e instalaciones de protección contra incendio.
- En lo posible desconectar la fuente de alimentación eléctrica (breakers)
- Si tiene visitantes o contratistas trabajando debe informarles que se acojan a lo dispuesto por el procedimiento de evacuación.

**Durante**

- Se procederá a recibir las instrucciones de los brigadistas en cada sección. (DOCENTES)
- En caso de ser necesaria la evacuación parcial o total, se debe ejecutar con calma y ordenadamente todas las disposiciones dictadas por los brigadistas, siempre caminar por su derecha
- Mantener la calma y evitar el pánico.
- Recuerde que para evacuar se deben utilizar las salidas de emergencia.
- Si tiene visitantes conducirlos al punto de encuentro.
- Si por algún motivo usted no se encuentra en su área de trabajo, siga las instrucciones de los brigadistas del área en donde se encuentra.

**Después**

- Si detectó que faltó alguien o que se quedó en las instalaciones se debe notificar al Jefe de la brigada o Director General.
- En el punto de encuentro mantener la calma, recibir instrucciones y proceder a contestar a la lista cuando sea llamado.
- Si es posible el retorno a las operaciones, este se realizará de manera ordenada y evitando tumultos.

**12 PROCEDIMIENTO PARA LA IMPLANTACIÓN DEL PLAN DE EMERGENCIAS**

**12.1 Programación de implantación del sistema de señalización**

El Instituto Superior Tecnológico Tena, implementará la señalización de rutas de evacuación y puntos de encuentro de acuerdo con la norma NTE INEN-ISO 3864-1:2013.

Implementará además la señalización de prohibición, advertencia, información y obligación enmarcada en la norma NTE INEN-ISO 3864-1:2013.

**12.2 Implemente carteles informativos**

El Instituto Superior Tecnológico Tena, implementará un sistema informativo de los riesgos y vías de evacuación mediante la publicación de los mapas de riesgos y evacuación en carteles o vallas ubicadas en sitios despejados y concurridos.

**12.3 Programación de cursos anuales para implantación del Plan**

*Uso y manejo de extintores control de incendio de evacuación depende de los temas que le ponen el tema que piden y ella*



Capacitación	Fecha
Riesgos Laborales	Mayo 2024
Uso y manejo de extintores	Mayo 2024
Control de incendio	Junio 2024
Primeros auxilios básicos	Junio 2024
Evacuación	Junio 2024

#### 12.4 Programación de simulacros

Dentro del Plan Anual de Actividades se incluirá entre otras actividades el desarrollo de simulacros coordinados con el Cuerpo de Bomberos, Cruz Roja y demás Instituciones de apoyo. Al final del simulacro se emitirá un informe con las recomendaciones y ajustes al presente Plan de Emergencia y como constancia de su realización.

Los simulacros se los realizará en forma organizada con el fin de evaluar, corregir y mejorar las técnicas de actuación en caso de una emergencia. Durante los simulacros se pueden ir desarrollando paulatinamente las fases del plan de evacuación en donde se busca ir avanzando en el nivel de complejidad así

Simulacro	Fecha
SISMO	Junio 2024

### 13 Conclusiones


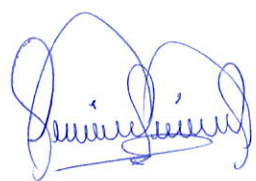


- La finalidad de la creación de un plan de emergencia es delinear los procedimientos a ser implementados en caso de una emergencia o desastres en la institución, ya que éste brinda seguridad tanto a las instalaciones como a estudiantes, docentes y administrativos.
- En base a la identificación inicial de riesgos en la institución se elaboró un plan de prevención y preparación para actuar en situaciones de emergencia originados por factores internos y externos.
- Las brigadas de contingencias dentro de una organización son esenciales para el control y socorro en caso de emergencia.

### 14 Recomendaciones

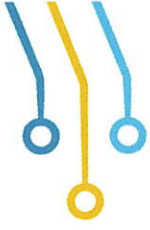
- Elaborar y actualizar un plan anual de capacitación a las personas que conforman las brigadas de emergencia, con el fin de mejorar sus conocimientos técnicos – prácticos para una mejor actuación en caso de emergencia en la empresa.
- Se recomienda el funcionamiento del sistema de detectores ópticos de humo, alarmas acústicas y ópticas (lugares donde aplique), en las instalaciones donde exista equipos y maquinaria, ya que permite poner en marcha medidas necesarias para comprobar y combatir emergencias.
- Se recomienda revisar el plan de emergencia y procedimientos de respuesta ante emergencias, en especial después de que ocurran accidentes y situaciones de emergencia.



Tena, 30 de enero del 2024

<p>ELABORADO POR:</p>  <p>ING. NEIVA MANCHENO <b>RESPONSABLE DE LA UNIDAD DE SEGURIDAD Y SALUD OCUPACIONAL</b></p>	
<p>ELABORADO POR:</p>  <p>AB. JUAN CARLOS ORTIZ <b>APOYO DE LA UNIDAD DE SEGURIDAD Y SALUD OCUPACIONAL</b></p>	
<p>APROBADO POR:</p>  <p>ING. LORENA YANEZ MG. <b>RECTORA DEL INSTITUTO SUPERIOR TECNOLÓGICO TENA</b></p>	 





14.1 ANEXO 1 : MAPA DE EVACUACIÓN

